

BreakTextThread

Ver. 1.0

Requirements

Adobe InDesign CS, CS2 or CS3, Mac OSX or Windows.

Installing scripts

Copy script (english *scriptname_EN.js* or polish *scriptname_PL.js*) and (if exist) default preference (*scriptname_prefs.txt*) into folder InDesign's Presets | Scripts folder where you installed InDesign. That typically means:

– **Mac users copy it into:**

Hard Drive/Applications/Adobe
InDesign CS (or CS2)/Presets/Scripts

– **PC (Windows) users copy it into:**

C:(drive)\Program Files\Adobe\Adobe
InDesign CS (or CS2)\Presets\Scripts

Installation must be done from administrator account.

After refresh **Scripts** palette or after restarting Adobe InDesign, the script name should be displayed in **Scripts** palette.

InDesign CS3 users should put the script files in the **Scripts Panel** folder inside the **Scripts** folder in **Adobe InDesign CS3** folder. Create the **Scripts** folder if it does not already exist.

Using scripts

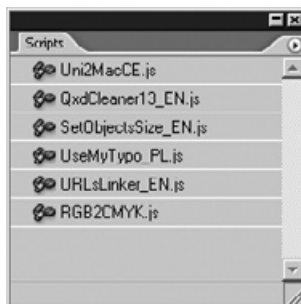
Before using a script you “may” need to select something – such as a object you want to change size. Some scripts do not require this step.

To invoke the script double-click it in the **Scripts** palette. Maybe the script will be finished. Maybe it will open a dialog

for you to choose some options. That all depends on the individual script, but that's all there is to invoking it.

To open **Scripts** palette in CS2/CS3: menu **Window | Automation | Scripts**

To open **Scripts** palette in CS: menu **Window | Scripting | Scripts**



Assigning keyboard shortcuts to scripts

Choose **Keyboard shortcuts** from **Edit** menu, select **Set** or click **New Set**.

Do not edit the Default or the QuarkX-Press shortcut sets. Instead, create a new set based on one of these sets.

For **Product Area**, select **Scripts** and select the script that you want to define in the **Commands list**.

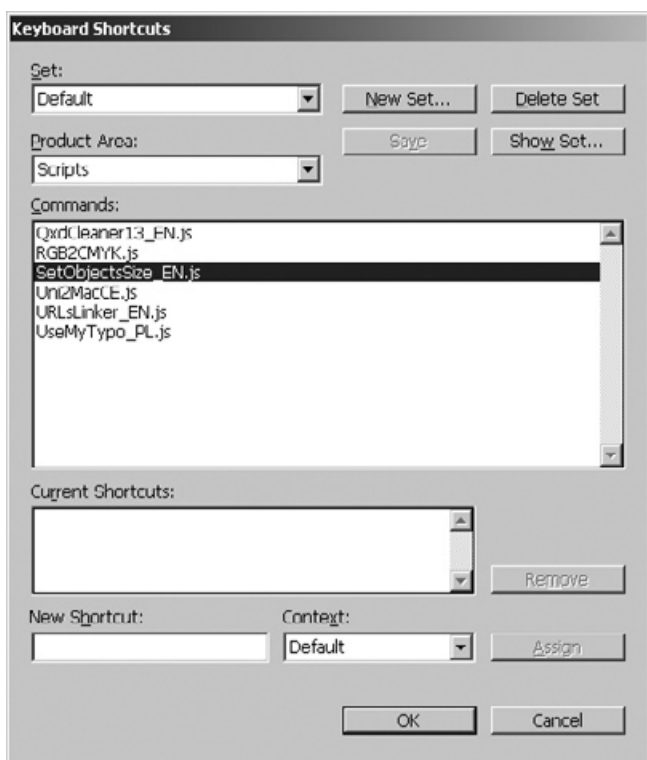
In the **New Shortcut** box, press the keys for your new keyboard shortcut. If the key sequence is currently being used for another command, InDesign displays that command under **Current Shortcuts**.

Do not assign single-key shortcuts to menu commands, because they interfere with the typing of text. Do not assign shortcuts with Shift-key.

In the **Context** list, select the context in which you want the keyboard shortcut to function. The context ensures that the shortcut performs the way you intended.

Click **Assign** to create a new shortcut where none currently exists.

Click **OK** to close the dialog box, or click **Save** to keep the dialog box open while you enter more shortcuts.



Breaking scripts execution

If you can't wait for finishing scripts execution, script work to long or you think, that script has error else work not good, you may try to break scripts execution by

Esc key pressing. But you must remember, that your document may be partially modified.

DEP error in Windows XP SP2

When you run a program in Windows XP SP2, you may receive an error message that is similar to the following:

Data Execution Prevention

– Microsoft Windows

To help protect your computer,

Windows has closed this program.

This behavior occurs because Microsoft Windows XP SP2 uses the Data Execution Prevention (DEP) feature to help prevent damage from viruses and from other security threats.

If your computer is set to apply DEP to all programs and services, the DEP error message will have a **Change Settings** button.

Click this button, click to select the checkbox next to the program, and then click **Apply**. When you are prompted to restart your computer, click **OK** two times, and then restart your system.

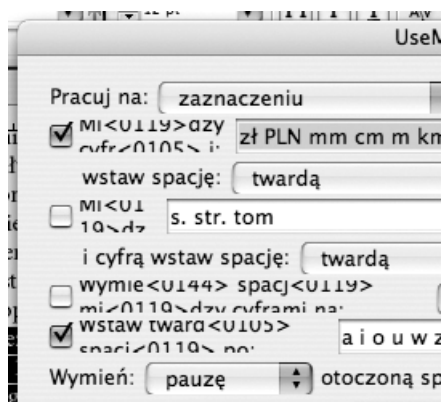
More info:

<http://support.microsoft.com/kb/875351/EN/>

Scripts dialog displaying problem in Mac OSX

When you run script in Mac OSX, you may see problem with displaying specific national chars in scripts dialog (see illustration beside). This doesn't causes problems with scripts function, but impede understanding scripts option.

You must check your font settings in international settings in **Control Panel** or use english script version.



When script doesn't work

Sometimes, when you run script, it doesn't work or doesn't show dialog with options (if script has it). This may be problem with InDesign settings, that you must "reset".

To "reset" InDesign settings, you should delete files *InDesign Defaults* and *InDesign SavedData* and restart InDesign. Files are in folder:

– Macintosh:

(username)/library/preferences/
Adobe InDesign/(Version nr)/

– PC (Windows):

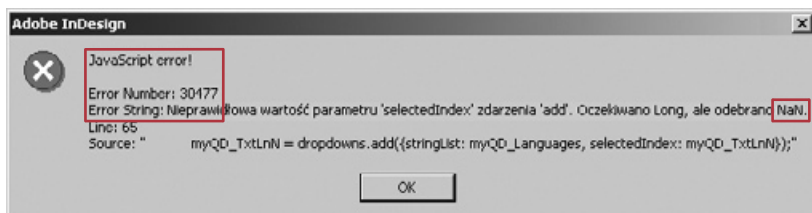
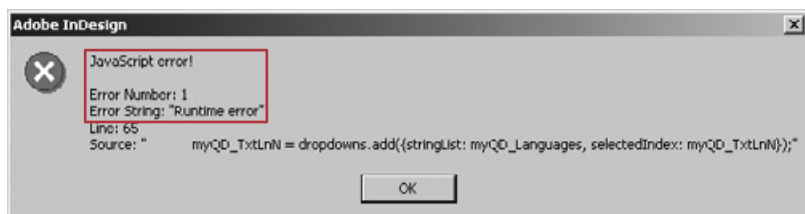
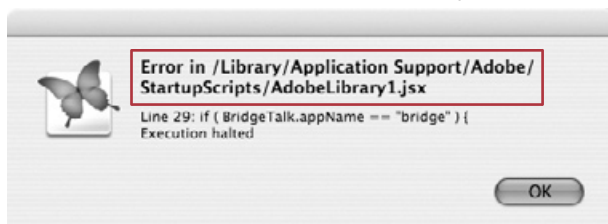
C:(drive)\Documents and Settings\
(username)\Application Data\
Adobe\InDesign\ (Version no)\

Subfolder (Version no) name is depended by installed InDesign version.

Other scripts problems

If after scripts running or in time of script execution, you will see error dialog like one of these below, then you should save your document and restart system.

After system reboot you may try again. If script use own configuration file, you may remove this file and reconfigure script once again.



Wymagania

Adobe InDesign CS, CS2 lub CS3, Mac OSX lub Windows.

Instalacja skryptów

Należy skopiować plik skryptu (w wersji angielskiej – *scriptname_EN.js* lub polskiej – *scriptname_PL.js*) oraz (jeśli jest) plik konfiguracyjny (*scriptname_prefs.txt*) do katalogu Presets | Scripts w katalogu instalacji InDesigna. Zwykle są to:

– platforma Macintosh:

Hard Drive/Applications/Adobe
InDesign CS (*lub* CS2)/Presets/Scripts

– platforma PC (Windows):

C:(*dysk*)\Program Files\Adobe\Adobe
InDesign CS (*lub* CS2)\Presets\Scripts

Instalacji należy dokonać z konta administratora.

Po odświeżeniu palety **Skrypty** lub po ponownym uruchomieniu programu Adobe InDesign, nazwa skryptu powinna zostać wyświetlona w palecie **Skrypty**.

Użytkownicy InDesigna CS3 powinni skopiować pliki skryptu do podkatalogu **Scripts Panel** w katalogu **Scripts** znajdującym się w katalogu **Adobe InDesign CS3**. Jeśli katalog **Scripts** nie istnieje, należy go utworzyć.

Uruchamianie skryptów

Niektóre skrypty, przed uruchomieniem, mogą wymagać zaznaczenia jakichś obiektów – np. tych, którym chcesz nadać nowe wymiary.

Aby uruchomić skrypt kliknij dwa razy jego nazwę w palecie **Skrypty**. Wywołany skrypt może wyświetlić okno dialogowe,

w którym będzie można wybrać opcje. Zależy to od stopnia skomplikowania zadań, jakie skrypt ma wykonać.

Aby otworzyć paletę w CS2/CS3: menu **Okna | Automatyzacja | Skrypty**

Aby otworzyć paletę **Skrypty** w CS: menu **Window | Scripting | Scripts**



Przypisywanie skryptom skrótów klawiaturowych

Wybierz **Skróty klawiaturowe** z menu **Edycja**, a następnie zestaw skrótów z menu **Zestaw** lub kliknij **Nowy zestaw**.

Nie edytuj zestawu domyślnego ani zestawu QuarkXPress. Utwórz nowy zestaw skrótów bazujący na aktualnie wybranym.

W części **Obszar produktu**, wybierz **Skrypty**, a następnie na liście **Polecenia** wskaż skrypt.

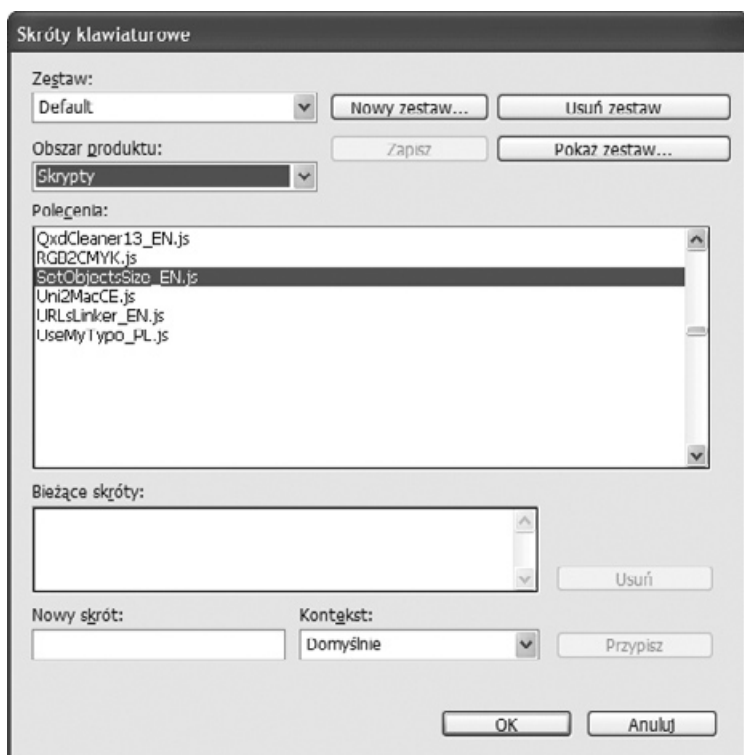
W polu **Nowy skrót** naciśnij klawisze nowego skrótu. Jeśli sekwencja klawiszy jest używana przez inne polecenie, InDesign wyświetli je w sekcji **Bieżące skróty**.

Nie przypisuj jednoklawiszowych skrótów dla poleceń, ponieważ będzie to kolidować z wpisywaniem tekstu. Nie przypisuj skrótów klawiaturowych z klawiszem Shift.

Z listy **Kontekst**, wybierz kontekst, w którym ma funkcjonować skrót klawiaturowy.

Kliknij **Przypisz**, aby dodać skrót klawiaturowy dla polecenia.

Kliknij **OK**, aby zamknąć okno dialogowe lub kliknij **Zapisz**, aby pozostawić okno otwarte i wprowadzić kolejne skróty klawiaturowe.



Przerywanie wykonywania skryptów

Jeśli nie możesz czekać na wykonanie skryptu, jego wykonanie trwa zbyt długo lub uważasz, że skrypt się zawiesił, możesz spróbować przerwać wykonywanie skryp-

tu wciskając klawisz **Esc**. Należy jednak pamiętać o tym, że dokument może być już częściowo zmieniony w wyniku pracy skryptu.

Błąd DEP w Windows XP SP2

Podczas uruchamiania programu w systemie Windows XP SP2 może zostać wyświetlony komunikat o błędzie podobny do następującego:

Zapobieganie wykonywaniu

danych – Microsoft Windows

Aby pomóc w ochronie tego komputera, system Windows zamknął ten program.

Problem występuje, ponieważ system Windows XP SP2 używa funkcji **DEP** (Data Execution Prevention) do ochrony przed wirusami i innymi zagrożeniami.

Jeżeli komputer jest skonfigurowany do stosowania funkcji DEP w odniesieniu do wszystkich programów, w oknie komunikatu o błędzie funkcji DEP wyświetlany jest przycisk **Zmień ustawienia**. Wciśnij ten przycisk, zaznacz pole obok nazwy programu, a następnie kliknij **Zastosuj**. Gdy pojawi się komunikat o konieczności ponownego uruchomienia komputera, kliknij dwa razy przycisk **OK**.

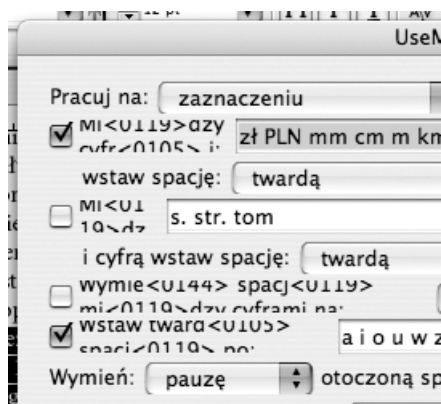
Więcej informacji:

<http://support.microsoft.com/kb/875351/PL/>

Błąd wyświetlania w Mac OSX

W systemie Mac OSX mogą wystąpić problemy z poprawnym wyświetlaniem znaków spoza języka angielskiego w oknie dialogowym skryptu (patrz ilustracja obok). Nie wpływa to na funkcjonowanie skryptu, utrudnia jednak poprawne odczytanie nazw opcji dostępnych w oknie dialogowym.

Zalecane jest sprawdzenie ustawień opcji regionalnych w **Tablicach Kontrolnych** lub używanie wersji anglojęzycznej skryptu, w której problem nie występuje.



Gdy skrypt nie działa

Zdarza się, że skrypt po uruchomieniu nie wyświetla okna z opcjami (jeśli je posiada) lub zupełnie nic nie robi. Może być to problem z ustawieniami InDesigna, które w tej sytuacji należy „zresetować”.

Aby „zresetować” ustawienia InDesigna skasuj pliki *InDesign Defaults* i *InDesign SavedData* i uruchom InDesigna ponownie. Pliki znajdują się w katalogu:

– **platforma Macintosh:**

(nazwa użytkownika)/library/preferences/
Adobe InDesign/(Version nr)/

– **platforma PC (Windows):**

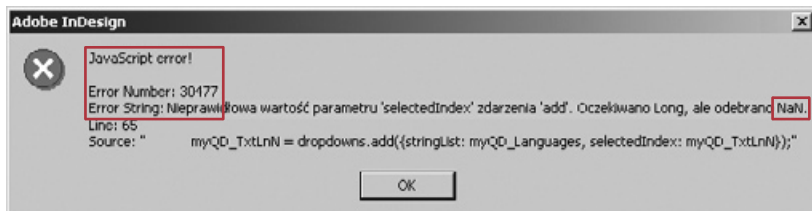
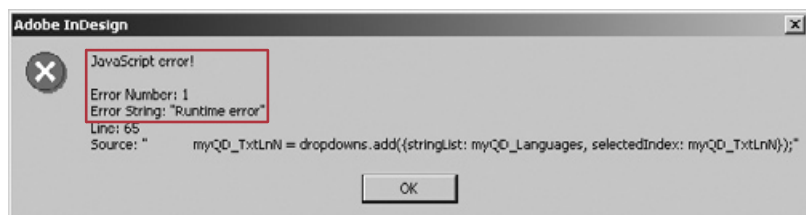
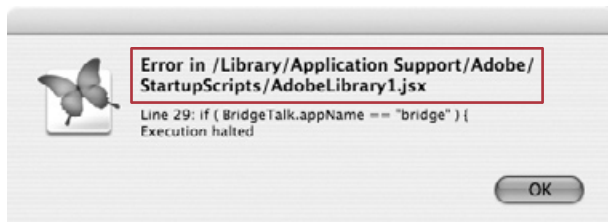
C:(dysk)\Documents and Settings\
(nazwa użytkownika)\Dane aplikacji\
Adobe\InDesign\ (Version nr)\

Podkatalog (Version nr) jest zależny od zainstalowanej wersji InDesigna.

Inne problemy ze skryptami

Jeśli podczas uruchamiania skryptu lub w trakcie jego wykonywania, wyświetlony zostanie któryś z poniższych komunikatów, należy przerwać pracę, zapisać do-

kument, zrestartować system a następnie spróbować ponownie. Jeżeli skrypt korzysta z własnego pliku konfiguracyjnego, pomóc może jego skasowanie.



What this script do

Script divide text story in linked textframes to smaller stories.

Packet content

Packet contains script file (*BreakTextThread1.0.js*) and this manual (*BreakTextThread1.0.pdf*).

Working with script

Before script run you must select with Item tool this textframe, which must be first textframe of new story. The story will be divided between selected and previous

textframe. So, all textframes which are previous to selected textframe will be in first story, and selected textframe with all next textframes will be in second story.

Licence

Freeware

This script may be freely distributed provided that it is not modified and the original archive remains intact with all accompanying files, and provided that no fee is charged (except for any reasonable fees necessary to cover costs of distribution media).

All names used in this document may be registered trademarks or trademarks

of their respective holders and have been used only for identification purpose.

Author has not responsibility for results of script using or script using inability.

© 2006-2008 Henryk Jursz

www.jursz.com

info@jursz.com

Przeznaczenie skryptu

Skrypt dzieli wątek tekstowy w połączonych ramkach na mniejsze wątki.

Zawartość pakietu

Pakiet zawiera skrypt (*BreakTextThread1.0.js*) oraz plik pomocy (*BreakTextThread1.0.pdf*).

Praca ze skryptem

Przed uruchomieniem skryptu należy narzędziem Item zaznaczyć tę ramkę tekstową, która ma być pierwszą w nowym wątku. Wątek tekstowy zostanie rozdzielony pomiędzy zaznaczoną i poprzed-

nią w stosunku do niej ramką tekstową. Wszystkie ramki poprzednie w stosunku do zaznaczonej utworzą pierwszy wątek, a ramka zaznaczona wraz z następnymi połączonymi z nią, utworzą drugi wątek.

Licencja

Freeware

Skrypt może być dowolnie rozpowszechniany tylko, gdy nie będzie modyfikowany oraz gdy zachowana zostanie oryginalna zawartość archiwum. Nie wolno pobierać opłat za udostępnienie skryptu (z wyjątkiem opłat koniecznych do pokrycia kosztów nośnika i opakowania).

Wszystkie nazwy i znaki firmowe użyte w tym dokumencie należą wyłącznie

do ich właścicieli i zostały użyte w celach identyfikacyjnych.

Autor nie ponosi odpowiedzialności za skutki użycia bądź niemożności użycia skryptu.

© 2006-2008 Henryk Jursz

www.jursz.com

info@jursz.com